

BAB IV
TINJAUAN UMUM PENILAIAN KINERJA GURU
DI SMK BHINNEKA KARYA SIMO

4.1 Sejarah dan Profil Sekolah

SMK Bhinneka Karya Simo merupakan Sekolah Menengah Kejuruan setingkat Sekolah Lanjutan Tingkat Atas (SLTA) dengan lama pendidikan selama 3 (tiga) tahun. Sekolah ini berlokasi di Jalan Tambak Segaran No. 50 Kalurahan Simo, Kecamatan Simo, Kabupaten Boyolali. Sekolah yang didirikan pada tahun 1980 ini merupakan Sekolah favorit yang ada di Kecamatan Simo saat ini, guna mempertahankan eksistensinya diperlukan peningkatan kemampuan Tenaga Pendidik. Salahsatu peningkatan mutu pendidikan adalah dengan menyelenggarakan Penilaian Kinerja Guru (*PKG*)

4.2 Visi dan Misi Sekolah

4.2.1 Visi

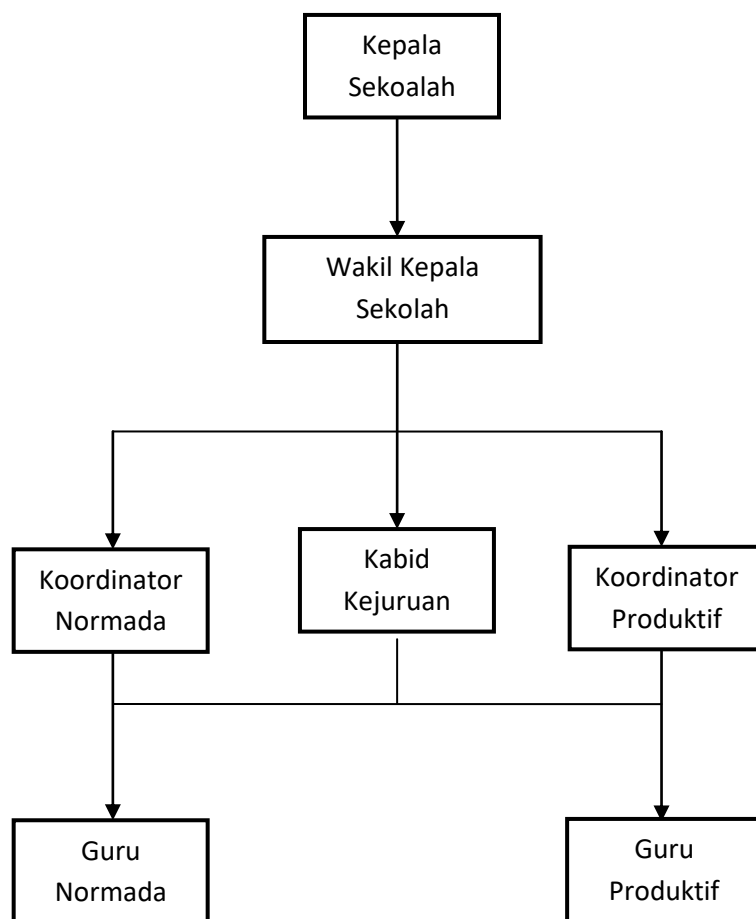
Terwujudnya Tenaga kerja menengah dibidang Teknologi dengan
berdasarkan iman dan taqwa

4.2.2 Misi

1. Mewujudkan Peserta didik yang menguasai ilmu pengetahuan dan teknologi
2. Mewujudkan Peserta didik menjadi tenaga kerja yang produktif, adaptif, kreatif dan bertaqwa

4.4 Struktur Penilaian

Penilaian kinerja guru dilaksanakan oleh Kepala Sekolah,, keterbatasan waktu dan jumlah guru yang banyak menyebabkan penilaian tidak dapat tertangani. Kepala sekolah dapat mendelegasikan tugas penilaian kinerja guru kepada wakasek kurikulum, dan kabid kurikulum beserta lininya seperti penjelasan gambar 4.2 dibawah ini



Gambar 4.3 Struktur Penilaian SMK Bhinneka Karya Simo

4.5 Uraian tugas Penilai

Uraian tugas yang dibahas adalah uraian tugas Penilai kepada Guru Kelas, sesuai dengan topik bahasan skripsi

4.5.1 Uraian Tugas Penilai

1. Melakukan pengamatan kegiatan untuk menilai kinerja guru melalui diskusi sebelum pengamatan, pengamatan selama pelaksanaan proses pembelajaran, dan diskusi setelah pengamatan
2. Melakukan pemantauan kegiatan untuk menilai kinerja guru melalui pemeriksaan dokumen, wawancara dengan guru yang dinilai, dan/atau wawancara dengan warga sekolah.

4.5.2 Kriteria Penilai

1. Menduduki jabatan/pangkat paling rendah sama dengan jabatan/pangkat guru yang dinilai
2. Memiliki sertifikat pendidik
3. Memiliki komitmen yang tinggi untuk berpartisipasi aktif dalam meningkatkan kualitas pembelajaran
4. Memiliki integritas diri, jujur, adil, dan terbuka
5. Memahami penilaian kinerja guru dan dinyatakan memiliki keahlian serta mampu untuk menilai kinerja guru

4.6 Sistem Penilaian lama

Penilaian Guru SMK Bhinneka Karya Simo menggunakan standar penilaian yang meliputi tiga aspek penilaian yaitu disiplin, tanggung jawab, dan prestasi kerja. Aspek disiplin dan tanggungjawab menjadi penentu dengan bobot 70 %, sedangkan aspek prestasi kerja mempunyai bobot 30 %. Penghitungan system lama menggunakan rumus :

$$\text{Nilai guru} = (70\% * \text{disiplin} + \text{tanggungjawab}) + (30\% * \text{aspek prestasi kerja}) \dots (4.1)$$

Akan tetapi penilaian kinerja guru yang dilakukan tidak konsisten dengan standar penilaian yang ada, penilaian hanya didasarkan pada form Evaluasi diri administrasi pembelajaran.

Tabel 4.1 Aspek Penilaian dan indikator

| No | Aspek Penilaian | Indikator | |
|----|-----------------|-----------|--|
| 1 | Disiplin | 1.1 | Guru masuk sesuai jam pembelajaran di kelas |
| | | 1.2 | Guru mengikuti MGMP baik tingkat sekolah dan kabupaten |
| | | 1.3 | Guru mengikuti meeting setiap awal pekan |
| 2 | Tanggung jawab | 2.1 | Guru mengumpulkan administrasi pembelajaran |
| | | 2.2 | Guru melakukan pengecekan 4 K |
| | | 2.3 | Guru menunggu siswa yang melaksanakan piket siang hari |
| 3 | Prestasi kerja | 3.1 | Guru terlibat dalam kepanitiaan kegiatan sekolah |
| | | 3.2 | Guru menjabat sebagai walikelas |

Tabel 4.2 Form Evaluasi diri persiapan pembelajaran

EVALUASI DIRI ADMINISTRASI PERENCANAAN PEMBELAJARAN

1. Nama Sekolah :
2. Guru Pengampu :
3. Mapel/ SK :
4. Kelas :

| NO | ASPEK YANG DIPANTAU | Ada / tidak ada | | Penilaian | | | | Ket |
|----|------------------------------------|-----------------|-----|-----------|---|---|---|-----|
| | | Ada | Tdk | 1 | 2 | 3 | 4 | |
| 1 | SK Pembagian Tugas | | | | | | | |
| 2 | Kalender Pendidikan | | | | | | | |
| 3 | Jadwal | | | | | | | |
| 4 | Program Tahunan / Program Semester | | | | | | | |
| 5 | KKM | | | | | | | |
| 6 | Silabus | | | | | | | |
| 7 | Rencana Pelaksanaan Pembelajaran | | | | | | | |
| 8 | Jurnal Mengajar | | | | | | | |
| 9 | Presensi Siswa | | | | | | | |
| 10 | Buku / Daftar Nilai | | | | | | | |
| 11 | Kisi-kisi dan soal Ulangan Harian | | | | | | | |
| 12 | Norma Penilaian Ulangan Harian | | | | | | | |
| 13 | Kunci Jawaban Ulangan Harian | | | | | | | |
| 14 | Lembar jawab Ulangan Harian | | | | | | | |
| 15 | Analisis Nilai Ulangan Harian | | | | | | | |
| 16 | Program Remedial (soal Remedial) | | | | | | | |
| 17 | Soal Tugas (TT / KMTT) | | | | | | | |
| 18 | Job Sheet *) | | | | | | | |
| 19 | Kisi – kisi & soal Praktek *) | | | | | | | |
| 20 | Daftar Nilai Praktek *) | | | | | | | |
| 21 | Pembelajaran Menggunakan TIK | | | | | | | |
| | Skor Maksimum | | | | | | | |
| | Jumlah Skor Perolehan | | | | | | | |
| | Nilai | | | | | | | |

Ket: *) Khusus Kejuruan

: Skor Maksimum = Jumlah Aspek yang dinilai x 4.

Skor yang diperoleh x 100

$$\text{Nilai} = \frac{\text{Skor Maksimum}}{\text{Skor Maksimum}}$$

Simo,
Guru Pengampu

.....
NIP.

KETERANGAN :

86 – 100 = Amat Baik

71 – 85 = Baik

56 – 70 = Cukup

< 56 = Kurang

4.7 Penilaian Sistem Baru

Penilaian kinerja guru yang baru menggunakan standar penilaian, sesuai dengan Peraturan Menteri Pendidikan Nasional Nomor 16 Tahun 2007. Penilaian kinerja guru meliputi 4 (empat) Ranah kompetensi, 14 (empat belas) Kompetensi, dan 78 (tujuh puluh delapan) indikator

4.7.1 Ranah Kompetensi

Penilaian Sistem baru mensyaratkan guru menerapkan empat ranah kompetensi, Rincian jumlah Ranah kompetensi tersebut diuraikan dalam Tabel 4.3 dibawah ini ;

Tabel 4.3 Kompetensi Guru Kelas/Guru Mata Pelajaran

| No | Ranah Kompetensi | Kompetensi | Indikator |
|--------|------------------|------------|-----------|
| 1 | Pedagogik | 7 | 45 |
| 2 | Kepribadian | 3 | 18 |
| 3 | Sosial | 2 | 6 |
| 4 | Profesional | 2 | 9 |
| Jumlah | | 14 | 78 |

4.7.2 Kompetensi

Kompetensi adalah seperangkat pengetahuan, keterampilan, dan perilaku yang harus dimiliki, dihayati dan dikuasai oleh guru. Penilaian Sistem baru mensyaratkan guru menguasai 14 (empat belas) kompetensi yang diuraikan pada table 4.4;

Tabel 4.4 Kompetensi Guru

| No | Ranah Kompetensi | Kompetensi | |
|----|------------------|------------|--|
| 1 | Pedagogik | 1.1 | Menguasai karakteristik peserta didik |
| | | 1.2 | Menguasai teori belajar dan prinsip-prinsip pembelajaran yang mendidik |
| | | 1.3 | Pengembangan kurikulum |
| | | 1.4 | Kegiatan pembelajaran yang mendidik |
| | | 1.5 | Pengembangan potensi peserta didik |
| | | 1.6 | Komunikasi dengan peserta didik |
| | | 1.7 | penilaian dan evaluasi |
| 2 | Kepribadian | 2.1 | Bertindak sesuai dengan norma agama, hukum, sosial, dan kebudayaan nasional |
| | | 2.2 | Menunjukkan pribadi yang dewasa dan teladan |
| | | 2.3 | Etos kerja, tanggung jawab yang tinggi, rasa bangga menjadi guru |
| 3 | Sosial | 3.1 | bersikap inklusif, bertindak obyektif, serta tidak diskriminatif |
| | | 3.2 | komunikasi dengan sesama guru, tenaga kependidikan, orangtua peserta didik, dan masyarakat |
| 4 | profesional | 4.1 | Penguasaan materi, struktur, konsep, dan pola pikir keilmuan yang mendukung mata pelajaran yang diampu |
| | | 4.2 | mengembangkan keprofesionalan melalui tindakan yang reflektif |

4.7.3 Indikator

Indicator adalah Setiap ciri, karakteristik ataupun ukuran yang dapat memberikan (menjadi) petunjuk atau keterangan. Untuk Guru kelas/mata pelajaran sebanyak 78 indikator (indikator terlampir pada Tabel 1.)

4.7.4 Skala Penilaian

Berdasarkan hasil konversi nilai PK GURU ke dalam skala nilai sesuai dengan PermenegPAN dan RB Nomor 16 tahun 2010 tentang Jabatan Fungsional Guru dan Angka Kreditnya, selanjutnya dapat ditetapkan sebutan dan persentase angka kreditnya sebagaimana tercantum dalam tabel 4.5.

Tabel 4.5 Konversi nilai kerja penilaian kinerja guru

| Skala Nilai | Sebutan |
|-------------|-----------|
| 5 | amat baik |
| 4 | Baik |
| 3 | Cukup |
| 2 | Sedang |
| 1 | Kurang |

4.7.5 Core Factor dan Secondary Factor

Dalam penilaian kinerja Guru terdapat empat ranah kompetensi, dan dibagi menjadi corefaktor (yang terdiri dari ranah kompetensi pedagogic dan professional), dan secondary factor (ranah kompetensi Sosial dan kepribadian). Core factor merupakan ranah kompetensi yang utama dalam penilaian kinerja guru sehingga memiliki bobot

60% dalam penentuan nilai akhir. Sedangkan secondary factor merupakan penilaian yang berkaitan dengan keterlibatan guru dalam bermasyarakat dengan bobot 40 %.

4.7.6 Periode Penilaian

Periode penilaian kinerja Guru dilakukan dua kali pada setiap tahun pelajaran yaitu diawal semester gasal dan akhir semester genap. Melalui nilai dari setiap periode penilaian dapat dimonitoring performa dari setiap guru sehingga tujuan dapat tercapai dengan meminimalkan penurunan performa guru.

4.8 Simulasi penilaian system yang baru

4.8.1. Nilai aktual

Penilai memberi nilai sesuai pengamatan dan pengecekan dokumen yang di persyaratkan pada masing-masing indikator. Setelah memasukan nilai perindikator pada masing –masing kompetensi maka nilai indikator dirata-rata menjadi nilai kompetensi. Contoh nilai aktual hasil penghitungan yang ditunjukkan pada tabel 4.6 untuk ranah kompetensi pedagogik

Tabel 4.6 Nilai aktual ranah kompetensi Pedagogik

| No | NIP (Skth) | 1 | 2 | 3 | 4 | 5 | 6 | 7 |
|----|-------------|---|---|---|---|---|---|---|
| 1 | 992 005 001 | 3 | 4 | 4 | 5 | 3 | 3 | 3 |
| 2 | 992 005 002 | 3 | 3 | 2 | 1 | 2 | 3 | 3 |
| 3 | 992 005 003 | 3 | 4 | 3 | 4 | 3 | 4 | 3 |
| 4 | 992 005 004 | 4 | 4 | 4 | 5 | 5 | 4 | 3 |
| 5 | 992 005 005 | 4 | 3 | 2 | 3 | 4 | 4 | 4 |

Tabel 4.7 Nilai aktual ranah kompetensi Kepribadian

| No | NIP (Skh) | 1 | 2 | 3 |
|----|-------------|---|---|---|
| 1 | 992 005 001 | 3 | 4 | 4 |
| 2 | 992 005 002 | 3 | 3 | 2 |
| 3 | 992 005 003 | 3 | 4 | 3 |
| 4 | 992 005 004 | 4 | 4 | 4 |
| 5 | 992 005 005 | 4 | 3 | 2 |

Tabel 4.8 Nilai aktual ranah kompetensi Sosial

| No | NIP (Skh) | 1 | 2 |
|----|-------------|---|---|
| 1 | 992 005 001 | 3 | 4 |
| 2 | 992 005 002 | 3 | 3 |
| 3 | 992 005 003 | 3 | 4 |
| 4 | 992 005 004 | 4 | 4 |
| 5 | 992 005 005 | 4 | 3 |

Tabel 4.9 Nilai aktual ranah kompetensi Profesional

| No | NIP (Skh) | 1 | 2 |
|----|-------------|---|---|
| 1 | 992 005 001 | 3 | 4 |
| 2 | 992 005 002 | 2 | 3 |
| 3 | 992 005 003 | 3 | 5 |
| 4 | 992 005 004 | 4 | 4 |
| 5 | 992 005 005 | 4 | 2 |

4.8.2. Pemetaan Gap

Setelah didapatkan nilai aktual untuk masing-masing kompetensi maka dilanjutkan dengan penghitungan Gap. Sebagai contoh Guru dengan NIP 992005001 pada table 4.10 menggunakan rumus 2.1 dengan penghitungan:

$$\begin{aligned}
 \text{Gap} &= \text{kriteria seseorang –profil yang diinginkan} \\
 &= 3 - 5 \\
 &= -2
 \end{aligned}$$

Contoh ke-2 adalah penghitungan nilai Gap untuk ranah kompetensi Kepribadian, Guru dengan NIP 992005004 pada table 4.11 menggunakan rumus 2.1 dengan penghitungan:

$$\begin{aligned} \text{Gap} &= \text{kriteria seseorang –profil yang diinginkan} \\ &= 4 - 5 \\ &= -1 \end{aligned}$$

Tabel 4.10 Penghitunga nilai Gap untuk kompetensi pedagogik

| No | NIP (Skjh) | 1 | 2 | 3 | 4 | 5 | 6 | 7 | |
|------------------------|-------------|----|----|----|----|----|----|----|-----|
| 1 | 992 005 001 | 3 | 4 | 4 | 5 | 3 | 3 | 3 | |
| 2 | 992 005 002 | 3 | 3 | 2 | 1 | 2 | 3 | 3 | |
| 3 | 992 005 003 | 3 | 4 | 3 | 4 | 3 | 4 | 3 | |
| 4 | 992 005 004 | 4 | 4 | 4 | 5 | 5 | 4 | 3 | |
| 5 | 992 005 005 | 4 | 3 | 2 | 3 | 4 | 4 | 4 | |
| profil yang diinginkan | | 5 | 5 | 5 | 5 | 5 | 5 | 5 | |
| 1 | 992 005 001 | -2 | -1 | -1 | 0 | -2 | -2 | -2 | Gap |
| 2 | 992 005 002 | -2 | -2 | -3 | -4 | -3 | -2 | -2 | |
| 3 | 992 005 003 | -2 | -1 | -2 | -1 | -2 | -1 | -2 | |
| 4 | 992 005 004 | -1 | -1 | -1 | 0 | 0 | -1 | -2 | |
| 5 | 992 005 005 | -1 | -2 | -3 | -2 | -1 | -1 | -1 | |

Tabel 4.11 Penghitunga nilai Gap untuk kompetensi Kepribadian

| No | NIP (Skjh) | 1 | 2 | 3 | |
|------------------------|-------------|----|----|----|-----|
| 1 | 992 005 001 | 3 | 4 | 4 | |
| 2 | 992 005 002 | 3 | 3 | 2 | |
| 3 | 992 005 003 | 3 | 4 | 3 | |
| 4 | 992 005 004 | 4 | 4 | 4 | |
| 5 | 992 005 005 | 4 | 3 | 2 | |
| profil yang diinginkan | | 5 | 5 | 5 | |
| 1 | 992 005 001 | -2 | -1 | -1 | Gap |
| 2 | 992 005 002 | -2 | -2 | -3 | |
| 3 | 992 005 003 | -2 | -1 | -2 | |
| 4 | 992 005 004 | -1 | -1 | -1 | |
| 5 | 992 005 005 | -1 | -2 | -3 | |

Tabel 4.12 Penghitunga nilai Gap untuk kompetensi Sosial

| No | NIP (Skh) | 1 | 2 | |
|------------------------|-------------|----|----|-----|
| 1 | 992 005 001 | 3 | 4 | |
| 2 | 992 005 002 | 3 | 3 | |
| 3 | 992 005 003 | 3 | 4 | |
| 4 | 992 005 004 | 4 | 4 | |
| 5 | 992 005 005 | 4 | 3 | |
| profil yang diinginkan | | 5 | 5 | |
| 1 | 992 005 001 | -2 | -1 | Gap |
| 2 | 992 005 002 | -2 | -2 | |
| 3 | 992 005 003 | -2 | -1 | |
| 4 | 992 005 004 | -1 | -1 | |
| 5 | 992 005 005 | -1 | -2 | |

Tabel 4.13 Penghitunga nilai Gap untuk kompetensi Profesional

| No | NIP (Skh) | 1 | 2 | |
|------------------------|-------------|----|----|-----|
| 1 | 992 005 001 | 3 | 4 | |
| 2 | 992 005 002 | 2 | 3 | |
| 3 | 992 005 003 | 3 | 5 | |
| 4 | 992 005 004 | 4 | 4 | |
| 5 | 992 005 005 | 4 | 2 | |
| profil yang diinginkan | | 5 | 5 | |
| 1 | 992 005 001 | -2 | -1 | Gap |
| 2 | 992 005 002 | -3 | -2 | |
| 3 | 992 005 003 | -2 | 0 | |
| 4 | 992 005 004 | -1 | -1 | |
| 5 | 992 005 005 | -1 | -3 | |

4.8.3. Penentuan kriteria Nilai

Setelah diperoleh nilai Gap pada masing-masing kompetensi guru, nilai gap disandingkan dengan tabel 2.1 Tabel Kriteria Nilai sehingga didapat hasil nilai kriteria pada masing- masing kompetensi. Contoh ke-1 hasil nilai kriteria ranah kompetensi pedagogik dapat dilihat pada tabel 4.14 Guru

dengan NIP 992 005 001 hasil nilai kriteria ranah kompetensi pedagogic mempunyai nilai gap pada kompetensi kesatu -2 dapat kita sandingkan dengan table 2.1. jika nilai gap -2 maka hasil kriteria nilai nya adalah 3 dengan keterangan “kompetensi individu kekurangan 2 tingkat”. Contoh ke-2 hasil nilai kriteria ranah kompetensi Kepribadian dapat dilihat pada tabel 4.15 Guru dengan NIP 992 005 004 hasil nilai kriteria ranah kompetensi pedagogic mempunyai nilai gap pada kompetensi kesatu -1 dapat kita sandingkan dengan table 2.1. jika nilai gap -1 maka hasil kriteria nilai nya adalah 4 dengan keterangan “kompetensi individu kekurangan 1 tingkat”. Perhitungan hasil nilai kriteria dilakukan seluruh kompetensi pada ranah kompetensi Pedagogik, ranah kompeensi Kepribadian, ranah kompetensi social, dan ranah kompetensi profesional secara keseluruhan seperti hasil secara keseluruhan pada tabel dibawah ini.

Tabel 4.14 Hasil nilai kriteria ranah kompetensi pedagogik

| No | NIP (Skjh) | 1 | 2 | 3 | 4 | 5 | 6 | 7 | Nilai Gap |
|----|-------------|----|----|-----|----|----|----|----|----------------------|
| 1 | 992 005 001 | -2 | -1 | -1 | 0 | -2 | -2 | -2 | |
| 2 | 992 005 002 | -2 | -2 | -3 | -4 | -3 | -2 | -2 | |
| 3 | 992 005 003 | -2 | -1 | -2 | -1 | -2 | -1 | -2 | |
| 4 | 992 005 004 | -1 | -1 | -1 | 0 | 0 | -1 | -2 | |
| 5 | 992 005 005 | -1 | -2 | -3 | -2 | -1 | -1 | -1 | |
| | | | | | | | | | |
| 1 | 992 005 001 | 3 | 4 | 4.5 | 5 | 3 | 3 | 3 | Hasil nilai Kriteria |
| 2 | 992 005 002 | 3 | 3 | 2 | 1 | 2 | 3 | 3 | |
| 3 | 992 005 003 | 3 | 4 | 3 | 4 | 3 | 4 | 3 | |
| 4 | 992 005 004 | 4 | 4 | 4.5 | 5 | 5 | 4 | 3 | |
| 5 | 992 005 005 | 4 | 3 | 2 | 3 | 4 | 4 | 4 | |

Tabel 4.15 Hasil nilai kriteria ranah kompetensi Kepribadian

| No | NIP (SkIh) | 1 | 2 | 3 | |
|----|-------------|----|----|-----|----------------------------|
| 1 | 992 005 001 | -2 | -1 | -1 | Nilai Gap |
| 2 | 992 005 002 | -2 | -2 | -3 | |
| 3 | 992 005 003 | -2 | -1 | -2 | |
| 4 | 992 005 004 | -1 | -1 | -1 | |
| 5 | 992 005 005 | -1 | -2 | -3 | |
| | | | | | |
| 1 | 992 005 001 | 3 | 4 | 4.5 | Hasil nilai Kriteria |
| 2 | 992 005 002 | 3 | 3 | 2 | |
| 3 | 992 005 003 | 3 | 4 | 3 | |
| 4 | 992 005 004 | 4 | 4 | 4.5 | |
| 5 | 992 005 005 | 4 | 3 | 2 | |

Tabel 4.16 Hasil nilai kriteria ranah kompetensi Sosial

| No | NIP (SkIh) | 1 | 2 | |
|----|-------------|----|----|----------------------------|
| 1 | 992 005 001 | -2 | -1 | Nilai Gap |
| 2 | 992 005 002 | -2 | -2 | |
| 3 | 992 005 003 | -2 | -1 | |
| 4 | 992 005 004 | -1 | -1 | |
| 5 | 992 005 005 | -1 | -2 | |
| | | | | |
| 1 | 992 005 001 | 3 | 4 | Hasil nilai Kriteria |
| 2 | 992 005 002 | 3 | 3 | |
| 3 | 992 005 003 | 3 | 4 | |
| 4 | 992 005 004 | 4 | 4 | |
| 5 | 992 005 005 | 4 | 3 | |

Tabel 4.17 Hasil nilai kriteria ranah kompetensi Profesional

| No | NIP (SkIh) | 1 | 2 | |
|----|-------------|----|-----|----------------------------|
| 1 | 992 005 001 | -2 | -1 | Nilai Gap |
| 2 | 992 005 002 | -3 | -2 | |
| 3 | 992 005 003 | -2 | 0 | |
| 4 | 992 005 004 | -1 | -1 | |
| 5 | 992 005 005 | -1 | -3 | |
| | | | | |
| 1 | 992 005 001 | 3 | 4 | Hasil nilai Kriteria |
| 2 | 992 005 002 | 2 | 3 | |
| 3 | 992 005 003 | 3 | 4.5 | |
| 4 | 992 005 004 | 4 | 4 | |
| 5 | 992 005 005 | 4 | 2 | |

4.8.4. Perhitungan dan Pengelompokan Core Factor dan Secondary Factor

Untuk penghitungan core factor menggunakan rumus 2.2 yaitu dengan cara memasukan kompetensi yang termasuk core factor yaitu kompetensi 1, 2, 3, 4 pada ranah kompetensi pedagogic kedalam rumus

$$NCF = \frac{\sum NC (3+4+4.5+5)}{4}$$

$$= 4.1$$

Untuk penghitungan secondary factor menggunakan rumus 2.3 yaitu dengan cara memasukan kompetensi yang termasuk secondary factor yaitu kompetensi 5, 6, 7 pada ranah kompetensi pedagogic kedalam rumus

$$NSF = \frac{\sum NS (3+3+3)}{3}$$

$$= 3.0$$

Tabel 4.18 penghitungan core factor dan secondary factor Pedagogik

| No | NIP (Skh) | Core factor | secondary factor | nilai total |
|----|-------------|-------------|------------------|-------------|
| 1 | 992 005 001 | 4.1 | 3.0 | 3.7 |
| 2 | 992 005 002 | 2.3 | 2.7 | 2.4 |
| 3 | 992 005 003 | 3.5 | 3.3 | 3.4 |
| 4 | 992 005 004 | 4.4 | 4.0 | 4.2 |
| 5 | 992 005 005 | 3.0 | 4.0 | 3.4 |

Tabel 4.19 penghitungan core factor dan secondary factor Kepribadian

| No | NIP (Skh) | Core factor | secondary factor | nilai total |
|----|-------------|-------------|------------------|-------------|
| 1 | 992 005 001 | 5 | 4 | 4.2 |
| 2 | 992 005 002 | 3 | 3 | 3.3 |
| 3 | 992 005 003 | 5 | 4 | 4.3 |
| 4 | 992 005 004 | 5 | 5 | 4.8 |
| 5 | 992 005 005 | 4 | 5 | 4.3 |

Tabel 4.20 penghitungan core factor dan secondary factor Sosial

| No | NIP (SkIh) | Core factor | secondary factor | nilai total |
|----|-------------|-------------|------------------|-------------|
| 1 | 992 005 001 | 3 | 4 | 3.4 |
| 2 | 992 005 002 | 3 | 3 | 3.0 |
| 3 | 992 005 003 | 3 | 4 | 3.4 |
| 4 | 992 005 004 | 4 | 4 | 4.0 |
| 5 | 992 005 005 | 4 | 3 | 3.6 |

Tabel 4.21 penghitungan core factor dan secondary factor Profesional

| No | NIP (SkIh) | Core factor | secondary factor | nilai total |
|----|-------------|-------------|------------------|-------------|
| 1 | 992 005 001 | 3 | 5 | 4.4 |
| 2 | 992 005 002 | 2 | 4 | 3.4 |
| 3 | 992 005 003 | 3 | 4.5 | 4.2 |
| 4 | 992 005 004 | 4 | 5 | 5.0 |
| 5 | 992 005 005 | 2 | 3 | 4.2 |

4.8.5. Penghitungan nilai total

Dari perhitungan setiap aspek yang diatas, berikutnya dihitung nilai total berdasarkan presentase dari core factor dan secondary factor yang diperkirakan berpengaruh terhadap kinerja tiap-tiap guru. Menggunakan rumus 2.4 dengan penghitungan sebagai berikut :

$$(60\% * 4.1) + (40\% * 3.0)$$

$$= 3.7$$

Tabel 4.22 penghitungan nilai total

| No | NIP (SkIh) | Core factor | secondari factor | nilai total |
|----|-------------|-------------|------------------|-------------|
| 1 | 992 005 001 | 4.1 | 3.0 | 3.7 |
| 2 | 992 005 002 | 2.3 | 2.4 | 2.4 |
| 3 | 992 005 003 | 3.5 | 3.3 | 3.4 |
| 4 | 992 005 004 | 4.4 | 4.0 | 4.2 |
| 5 | 992 005 005 | 3.0 | 4.0 | 3.4 |

4.8.6. Penghitungan Nilai akhir

Hasil akhir dari proses profile matching adalah nilai yang diurutkan dari yang terbesar ke terkecil untuk menentukan batasan pemberian reward dan panishment. Sebagai contoh dari rumus 2.5 untuk perhitungan ranking di atas, perhatikan hasil akhir dari sebagai berikut:

$$\text{Ranking} = (30\% \times 3.7) + (20\% \times 4.2) + (25\% \times 3,4) + (25\% \times 3,4)$$

$$1.11 + 0.84 + 0.85 + 0.85 = 3.7$$

Tabel 4.23 Hasil akhir proses Profile Matching

| No | NIP (Skh) | pedagogik | kepribadian | sosial | profesional | rangking |
|----|-------------|-----------|-------------|--------|-------------|----------|
| 1 | 992 005 001 | 3.7 | 4.2 | 3.4 | 3.4 | 3.7 |
| 2 | 992 005 002 | 2.4 | 3.3 | 3 | 2.4 | 2.9 |
| 3 | 992 005 003 | 3.4 | 4.3 | 3.4 | 3.6 | 3.6 |
| 4 | 992 005 004 | 4.2 | 4.8 | 4 | 4 | 4.2 |
| 5 | 992 005 005 | 3.4 | 4.3 | 3.2 | 3.2 | 3.7 |

Setelah setiap kandidat mendapatkan hasil akhir seperti contoh pada tabel diatas, maka bisa ditentukan nilai batas atas dan bawah untuk Guru yang mendapatkan reward dan panishment