

BAB IV

GAMBARAN UMUM OBJEK PENELITIAN DI CV. INTERNATIONAL HOTEL MANAGEMENT SCHOOL

4.1 Latar Belakang CV. International Hotel Management School

International Hotel Management School sebagai Institusi Pendidikan Perhotelan hadir untuk dapat melaksanakan misi dan fungsinya sebagai pendidik dan memenuhi tantangan kebutuhan tenaga-tenaga profesional di bidang Hospitality & Tourism Industry. Sejak berdiri 13 tahun lalu IHS telah banyak memberikan kontribusi secara positif bagi industri ini.

Mutu merupakan sesuatu hal yang sangat crucial dewasa ini dalam sistem pendidikan, maka fokus IHS tidak hanya pada kesuksesan karir semata tetapi juga bagaimana IHS membentuk pribadi-pribadi calon hotelier ini juga dapat berkembang menjadi seorang entrepreneur yang sukses dan berkarakter. Sistem pendidikan yang demikian ini yang dipandang dapat menjadi jembatan maupun langkah awal agar para lulusannya nanti dapat mengantisipasi dan berkompetisi di industri yang semakin dinamis, mengglobal dan kompetitif.

Kampus IHS yang berlokasi di Jalan Adi Sucipto 109 Colomadu, Karanganyar, Solo sangat nyaman untuk belajar. Dengan berbagai macam fasilitas belajar yang ada seperti ruang-ruang praktek mock up hotel room, kitchen hall, restaurant area, dengan fasilitas lengkap dan ruang-ruang kelas dengan standar multimedia, maka Kampus IHS sangat menunjang suasana belajar. Dan untuk mendukung proses operasional akademik dengan baik, maka sejak setahun yang lalu, IHS telah membangun Academic Information System (AIS) dan men-set up Wifi area di seluruh gedung. Selain itu IHS in-

house TV yang berada di lobby area maupun di kampus zone belakang dapat mempermudah segala bentuk transfer informasi berbagai macam hospitality knowledge yang dikemas dengan media yang menarik.

Selain sarana prasarana yang tersebut di atas, kampus IHS juga memiliki food outlet yaitu Gastronomique Corner yang dikelola oleh para mahasiswa dan Evante Spa Lounge yang berada di lantai 1 dan dibuka untuk umum. Ke depan nanti, restaurant, bar counter area maupun Laundry akan menambah kelengkapan sarana belajar praktek dan sarana mahasiswa untuk belajar berwirausaha.

Berpijak dari kebutuhan industri yang sangat dinamis ini, maka program-program di IHS yang didesain dengan suatu proses pendidikan yang bermutu dan didukung dengan sarana prasarana maupun fasilitas gedung yang sangat memadai, diharapkan akan dapat mempersiapkan dan menciptakan sumber daya manusia yang terampil dan profesional sehingga memiliki nilai-nilai kompetitif global. Dukungan para instruktur praktisi yang sangat berpengalaman di bidangnya menjadi salah satu keunggulan dalam proses pembelajaran dan pelatihan yang dilakukan di IHS. Industry based curriculum yang diimplementasikan saat ini yang dibangun dengan dukungan praktisi dari industri akan semakin memperkokoh mutu yang dikedepankan oleh IHS.

4.2 Visi dan Misi CV. International Hotel Management School

4.2.1. Visi

Menjadi Institusi Pendidikan Perhotelan terbaik di Indonesia yang berorientasi masa depan dengan berdasarkan konsep Total Quality Education agar dapat menciptakan sumber daya manusia

yang profesional yang mempunyai nilai kompetitif global yang tinggi.

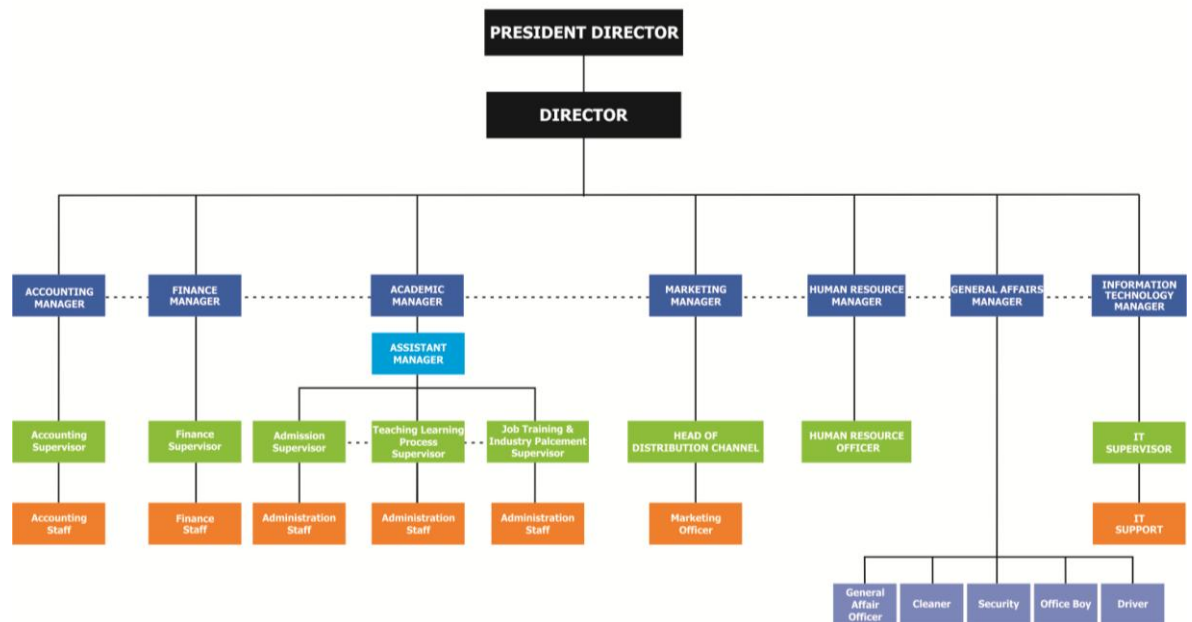
4.2.2. Misi

Melalui proses pengembangan pendidikan yang inovatif berdasarkan konsep Total Quality Education, IHS mempersiapkan peserta didiknya menjadi para profesional di bidangnya dan menjadi sumber daya yang mempunyai karakter dan perilaku yang baik, kuat dan berbudi pekerti luhur agar benar-benar memiliki kemandirian dalam bekerja atau kemandirian dalam berwirausaha sehingga dapat meningkatkan kualitas hidupnya.

4.3 Lokasi CV. International Hotel Management School

CV. International Hotel Management School merupakan sekolah perhotelan yang berlokasi di Jl. Adisucipto No. 109 Colomadu, Karanganyar Solo 57171 Jawa Tengah, Indonesia dengan kontak Phone di 0271-730088, 730808, 737780 atau Fax : 0271-730808, 737780, Email : ihssolo@ihs-indonesia.com

4.4 Struktur Organisasi



Gambar 1. Struktur Organisasi CV. International Hotel Management School

Karanganyar

4.5 Job Training

Job Training dilakukan oleh CV. International Hotel Management School kepada mahasiswanya karena tujuan dari CV. International Hotel Management School adalah mencetak mahasiswa yang terampil dalam bidangnya sehingga untuk mengasah ketrampilan tersebut diperlukan keterlibatan para mahasiswa dengan industry yang mana akan mereka geluti nantinya ketika mereka sudah lulus atau menyelesaikan studi mereka di CV. International Hotel Management School.

4.5.1. Syarat Job Training

1. Mahasiswa dinyatakan dapat melakukan Job Training jika sudah menyelesaikan perkuliahan sampai semester 4 untuk program 3

tahun dengan nilai minimal C untuk semua mata kuliah yang sudah mereka tempuh.

2. Melengkapi administrasi yang masih menjadi beban oleh mahasiswa.
3. Melengkapi document yang menjadi persyaratan untuk dapat mengikuti Job Training.
4. Mengikuti Simulasi Interview Internal yang telah dijadwalkan.

4.5.2. Mekanisme Job Training

1. Job Training dilakukan pada semester 5 selama kurang lebih 6 bulan.
2. Sebelumnya mahasiswa diwajibkan membuat paper mengenai Hotel yang mereka pilih untuk dijadikan tempat Job Training oleh mahasiswa yang bersangkutan.
3. Mengikuti tahapan dalam penempatan Job Training yaitu dimulai dengan melengkapi berkas document yang dibutuhkan dan mengikuti tahapan- tahapan Interview maupun kelengkapan secara akademis yang akan dilakukan oleh dosen pembimbing, bagian administrasi, bagian akademik dan tentunya bagian industri placement untuk mengetahui apakah mahasiswa tersebut benar-benar cocok untuk ditempatkan di Hotel yang mereka pilih sebelumnya.
4. Setelah semua tahapan dilakukan maka proses terakhir yaitu bagian *industry placement* akan segera mengkonfirmasi ke Hotel yang telah di pilih oleh mahasiswa tersebut apakah mahasiswa dapat melakukan job training di hotel tersebut

kemudian dari pihak Hotel akan segera melakukan konfirmasi ulang jika memang pihak hotel menyetujuinya dan melakukan seleksi interview dengan mahasiswa yang bersangkutan.

4.5.3. Proses Job training ke Industri Perhotelan

1. Berikut daftar mahasiswa yang berhak melakukan pendaftaran Job training :

Tabel 1. Daftar Pilihan Tempat Job Training

NO	NIM	NAMA	LOKASI	HOTEL	DEPT
1	D3.VII.2011.1248	Mozes Adityo Nugroho	Bali	Grand Mirage	FBS
2	D3.VII.2011.1255	Agustinus Ardianto	Bali	Grand Mirage	FBS
3	D3.VII.2011.1246	Kennedy Sugiarto	Bali	Grand Mirage	FBP
5	D3.VII.2011.1283	Merlyne Resadhila	Bali	Grand Mirage	FO
6	D3.VII.2011.1374	Rini Widhiawati	Bali	Grand Hyatt	FO
7	D3.VII.2011.1250	Desti Whinetune R	Bali	Grand Hyatt	FO
8	D3.VII.2011.1298	Putra Denta Ramadhan	Bali	Grand Hyatt	FBS
9	D3.VII.2011.1419	Alfian Ilham Maulana	Bali	Grand Hyatt	FBS
10	D3.VII.2011.1368	Triwiyono Hadi	Bali	Grand Hyatt	FBS
11	D3.VII.2011.1395	Four She ana	Solo	Novotel & Ibis	FO
12	D3.VII.2011.1382	Wahyu Nugroho	Solo	Novotel & Ibis	FBP
13	D3.VII.2011.1401	Okky Bagus Munandar	Solo	Novotel & Ibis	FBP
14	D3.VII.2011.1430	Aulia Nur Annisa	Solo	Novotel & Ibis	FO
15	D3.VII.2011.1343	Margareta Aditya Wulandari	Solo	Novotel & Ibis	Sales & Marketing
16	D3.VII.2011.1256	Aniceta Mega Kurnia	Solo	Novotel & Ibis	FO
17	D3.VII.2011.1429	Andre Christian Handy Cahyadi	Solo	Novotel & Ibis	FBS
18	D3.VII.2011.1245	Euodia Callista Tantama	Solo	Novotel & Ibis	Sales & Marketing
19	D3.VII.2011.1285	Viendra Cahyandika Sentausa Putra	Solo	Novotel & Ibis	FBP
20	D3.VII.2011.1257	Siti Chumasiyah	Solo	Novotel & Ibis	FO
21	D3.VII.2011.1292	Catarina Swesti Prabandari	YGY	Hyatt Regency	FBP
22	D3.VII.2011.1335	Adi Andriawan Prakosa	YGY	Hyatt Regency	FBS
23	D3.VII.2011.1413	Delta Istiqumah Yahya	YGY	Hyatt Regency	FO
24	D3.VII.2011.1323	Dwi Yulianto	YGY	Hyatt Regency	FBS
25	D3.VII.2011.1300	Ayunda Desyana Pratiwi	YGY	Hyatt Regency	FO
26	D3.VII.2011.1315	Mey Winda Hapsari	YGY	Hyatt Regency	FBP
27	D3.VII.2011.1405	Evi Grace Septiana Handoyo	Bali	Ayana Resort	FO
28	D3.VII.2011.1427	Egy Janu Saputra	Bali	Ayana Resort	FO
29	D3.VII.2011.1388	Gandhi Setyawan	Bintan	Lagoon	FBP
30	D3.VII.2011.1379	Esti Arwanti	Bintan	Lagoon	FBS
31	D3.VII.2011.1432	Yuni Sartika	Bintan	Lagoon	FBP
32	D3.VII.2011.1352	Bagas Prayogo	Bintan	Lagoon	FBP
33	D3.VII.2011.1310	Melissa Puspita Wijaya	Bintan	Lagoon	FBP
34	D3.VII.2011.1295	Rindy Kartika Dewi	Bintan	Lagoon	FBP

5. Berikutnya adalah Pemberkasan hasil Simulasi Interview dimana masing-masing mahasiswa wajib melengkapi berkas dan juga mengikuti tes interview yang diadakan oleh lembaga.

Tabel 2. Data Hasil Berkas Interview

NO	NIM	NAMA	KELAS	S.INTERVIEW		PA		
				BCS	HOS	G	A	K
1	D3.VII.2011.1248	Mozes Adityo Nugroho	Norciana	80	74	85	70	70
2	D3.VII.2011.1255	Agustinus Ardianto	Norciana	75	87	80	75	77
3	D3.VII.2011.1246	Kennedy Sugiarto	Norciana	82	94	80	78	80
5	D3.VII.2011.1283	Merlyne Resadhila	Capricciosa	85	78	85	80	74
6	D3.VII.2011.1374	Rini Widhiawati	Napoletana	80	85	77	70	70
7	D3.VII.2011.1250	Desti Whinetune R	Norciana	85	82	80	80	78
8	D3.VII.2011.1298	Putra Denta Ramadhan	Capricciosa	68	90	85	75	75
9	D3.VII.2011.1419	Alfian Ilham Maulana	Siciliana	70	72	75	70	82
10	D3.VII.2011.1368	Triwiyono Hadi	Napoletana	77	68	70	80	85
11	D3.VII.2011.1395	Four She ana	Napoletana	80	92	75	75	71
12	D3.VII.2011.1382	Wahyu Nugroho	Napoletana	74	88	70	75	86
13	D3.VII.2011.1401	Oky Bagus Munandar	Siciliana	70	86	70	75	80
14	D3.VII.2011.1430	Aulia Nur Annisa	Gastadella	78	80	75	78	85
15	D3.VII.2011.1343	Margareta Aditya Wulandari	Ortolana	75	85	78	80	73
16	D3.VII.2011.1256	Aniceta Mega Kurnia	Norciana	82	73	80	70	75
17	D3.VII.2011.1429	Andre Christian Handy Cahyadi	Gastadella	85	75	70	80	78
18	D3.VII.2011.1245	Euodia Callista Tantama	Norciana	71	78	80	70	78
19	D3.VII.2011.1285	Viendra Cahyandika Sentausa Putra	Capricciosa	88	78	75	70	79
20	D3.VII.2011.1257	Siti Chumasiyah	Norciana	80	79	85	75	68
21	D3.VII.2011.1292	Catarina Swesti Prabandari	Capricciosa	85	68	80	70	92
22	D3.VII.2011.1335	Adi Andriawan Prakosa	Rustica	70	82	80	70	88
23	D3.VII.2011.1413	Delta Istiqumah Yahya	Siciliana	75	78	70	75	86
24	D3.VII.2011.1323	Dwi Yulianto	Rustica	83	82	70	78	80
25	D3.VII.2011.1300	Ayunda Desyana Pratiwi	Capricciosa	65	80	75	80	85
26	D3.VII.2011.1315	Mey Winda Hapsari	Rustica	76	83	85	70	73
27	D3.VII.2011.1405	Evi Grace Septiana Handoyo	Siciliana	70	87	70	73	75
28	D3.VII.2011.1427	Egy Janu Saputra	Siciliana	80	76	80	75	78
29	D3.VII.2011.1388	Gandhi Setyawan	Napoletana	80	77	75	78	78
30	D3.VII.2011.1379	Esti Arwanti	Napoletana	82	85	75	78	79
31	D3.VII.2011.1432	Yuni Sartika	Gastadella	80	80	75	79	68
32	D3.VII.2011.1352	Bagas Prayogo	Ortolana	74	80	78	68	83
33	D3.VII.2011.1310	Melissa Puspita Wijaya	Rustica	78	70	80	82	65
34	D3.VII.2011.1295	Rindy Kartika Dewi	Capricciosa	82	80	70	78	76

Tabel 3. Data kelengkapan berkas Mahasiswa

No	NIM	Nama	Kelas	IPK	Short course	SP
1	D3.VII.2011.1248	Mozes Adityo Nugroho	Norciana	3,0	4	0
2	D3.VII.2011.1255	Agustinus Ardianto	Norciana	3,5	4	0
3	D3.VII.2011.1246	Kennedy Sugiarto	Norciana	3,1	4	0
5	D3.VII.2011.1283	Merlyne Resadhila	Capricciosa	2,8	4	0
6	D3.VII.2011.1374	Rini Widhiawati	Napoletana	3,6	4	0
7	D3.VII.2011.1250	Desti Whinetune R	Norciana	3,1	4	1
8	D3.VII.2011.1298	Putra Denta Ramadhan	Capricciosa	3,5	3	0
9	D3.VII.2011.1419	Alfian Ilham Maulana	Siciliana	3,7	4	0
10	D3.VII.2011.1368	Triwiyono Hadi	Napoletana	3,8	4	0
11	D3.VII.2011.1395	Four She ana	Napoletana	3,6	4	0
12	D3.VII.2011.1382	Wahyu Nugroho	Napoletana	3,1	4	0
13	D3.VII.2011.1401	Okky Bagus Munandar	Siciliana	3,1	4	0
14	D3.VII.2011.1430	Aulia Nur Annisa	Gastadella	3,2	4	0
15	D3.VII.2011.1343	Margareta Aditya Wulandari	Ortolana	3,1	4	0
16	D3.VII.2011.1256	Aniceta Mega Kurnia	Norciana	3,7	4	0
17	D3.VII.2011.1429	Andre Christian Handy Cahyadi	Gastadella	3,0	4	1
18	D3.VII.2011.1245	Euodia Callista Tantama	Norciana	3,0	4	0
19	D3.VII.2011.1285	Viendra Cahyandika Sentausa Putra	Capricciosa	3,4	4	0
20	D3.VII.2011.1257	Siti Chumasiyah	Norciana	2,8	4	0
21	D3.VII.2011.1292	Catarina Swesti Prabandari	Capricciosa	3,0	4	0
22	D3.VII.2011.1335	Adi Andriawan Prakosa	Rustica	3,5	3	2
23	D3.VII.2011.1413	Delta Istiqumah Yahya	Siciliana	3,3	4	0
24	D3.VII.2011.1323	Dwi Yulianto	Rustica	3,6	4	0
25	D3.VII.2011.1300	Ayunda Desyana Pratiwi	Capricciosa	3,5	4	0
26	D3.VII.2011.1315	Mey Winda Hapsari	Rustica	3,2	4	0
27	D3.VII.2011.1405	Evi Grace Septiana Handoyo	Siciliana	3,3	4	0
28	D3.VII.2011.1427	Egy Janu Saputra	Siciliana	3,5	4	0
29	D3.VII.2011.1388	Gandhi Setyawan	Napoletana	3,5	4	0
30	D3.VII.2011.1379	Esti Arwanti	Napoletana	3,3	4	1
31	D3.VII.2011.1432	Yuni Sartika	Gastadella	3,2	3	0
32	D3.VII.2011.1352	Bagas Prayogo	Ortolana	3,5	4	0
33	D3.VII.2011.1310	Melissa Puspita Wijaya	Rustica	3,1	4	0
34	D3.VII.2011.1295	Rindy Kartika Dewi	Capricciosa	3,0	4	0

6. Setelah seleksi dilakukan dan hasil dari seleksi tersebut juga sudah dapat di lihat berikutnya bagian Departement penempatan job training akan melakukan pengambilan keputusan berdasarkan hasil seleksi yang telah dilakukan apakah hotel yang telah ditetapkan sebagai pilihan dari mahasiswa di setujui atau tidak.

7. Untuk mahasiswa yang telah mendapatkan persetujuan baik yang disetujui pada pilihan pertama maupun ke dua berkas Job training akan segera di distribusikan kepada pihak hotel dan bagi yang masih belum lolos akan diberi pilihan lain sesuai dengan hasil seleksi dari setiap mahasiswa.
8. Pihak Hotel akan menerima berkas job training mahasiswa dan akan mengadakan tes interview kepada mahasiswa jika lolos pihak hotel akan segera mengkonfirmasi waktu keberangkatan job training mahasiswa tersebut akan tetapi jika tidak lolos seperti tahapan pada point 4 yaitu mahasiswa akan diberikan pilihan hotel lain sesuai dengan hasil seleksi dari setiap mahasiswa.
9. Berikut data hasil distribusi Job training

Tabel 4. Data hasil distribusi job training

NO	NIM	NAMA	KELAS	LOKASI	HOTEL	DEPT	KET
1	D3.VII.2011.1248	Mozes Adityo Nugroho	Norciana	Bali	Grand Mirage	FBS	11-May-13
2	D3.VII.2011.1255	Agustinus Ardianto	Norciana	Bali	Grand Mirage	FBS	2-May-13
3	D3.VII.2011.1246	Kennedy Sugiarto	Norciana	Bali	Grand Mirage	FBP	9-May-13
5	D3.VII.2011.1283	Merlyne Resadhila	Capricciosa	Bali	Grand Mirage	FO	5-Jun-13
6	D3.VII.2011.1374	Rini Widhiawati	Napoletana	Bali	Grand Hyatt	FO	5-Jun-13
7	D3.VII.2011.1250	Desti Whinetune R	Norciana	Bali	Grand Hyatt	FO	5-Jun-13
8	D3.VII.2011.1298	Putra Denta Ramadhan	Capricciosa	Bali	Grand Hyatt	FBS	5-Jun-13
9	D3.VII.2011.1419	Alfian Ilham Maulana	Siciliana	Bali	Grand Hyatt	FBS	18-Jul-13
10	D3.VII.2011.1368	Triwiyono Hadi	Napoletana	Bali	Grand Hyatt	FBS	15-Jul-13
11	D3.VII.2011.1395	Four She ana	Napoletana	Solo	Novotel & Ibis	FO	15-Jul-13
12	D3.VII.2011.1382	Wahyu Nugroho	Napoletana	Solo	Novotel & Ibis	FBP	8-Jul-13
13	D3.VII.2011.1401	Okky Bagus Munandar	Siciliana	Solo	Novotel & Ibis	FBP	15-Jul-13
14	D3.VII.2011.1430	Aulia Nur Annisa	Gastadella	Solo	Novotel & Ibis	FO	22-May-13
15	D3.VII.2011.1343	Margareta Aditya Wulandari	Ortolana	Solo	Novotel & Ibis	Sales & Marketing	22-May-13
16	D3.VII.2011.1256	Aniceta Mega Kurnia	Norciana	Solo	Novotel & Ibis	FO	20-May-13
17	D3.VII.2011.1429	Andre Christian Handy Cahyadi	Gastadella	Solo	Novotel & Ibis	FBS	22-May-13

NO	NIM	NAMA	KELAS	LOKASI	HOTEL	DEPT	KET
18	D3.VII.2011.1245	Euodia Callista Tantama	Norciana	Solo	Novotel & Ibis	Sales & Marketing	22-May-13
19	D3.VII.2011.1285	Viendra Cahyandika Sentausa Putra	Capricciosa	Solo	Novotel & Ibis	FBP	20-May-13
20	D3.VII.2011.1257	Siti Chumasiyah	Norciana	Solo	Novotel & Ibis	FO	22-May-13
21	D3.VII.2011.1292	Catarina Swesti Prabandari	Capricciosa	YGY	Hyatt Regency	FBP	23-Jun-13
22	D3.VII.2011.1335	Adi Andriawan Prakosa	Rustica	YGY	Hyatt Regency	FBS	23-Jun-13
23	D3.VII.2011.1413	Delta Istiqumah Yahya	Siciliana	YGY	Hyatt Regency	FO	23-Jun-13
24	D3.VII.2011.1323	Dwi Yulianto	Rustica	YGY	Hyatt Regency	FBS	23-Jun-13
25	D3.VII.2011.1300	Ayunda Desyana Pratiwi	Capricciosa	YGY	Hyatt Regency	FO	23-Jun-13
26	D3.VII.2011.1315	Mey Winda Hapsari	Rustica	YGY	Hyatt Regency	FBP	23-Jun-13
27	D3.VII.2011.1405	Evi Grace Septiana Handoyo	Siciliana	YGY	Hyatt Regency	FO	23-Jun-13
28	D3.VII.2011.1427	Egy Janu Saputra	Siciliana	YGY	Hyatt Regency	FO	23-Jun-13
29	D3.VII.2011.1388	Gandhi Setyawan	Napoletana	Bintan	Lagoon	FBP	07-Aug-2013
30	D3.VII.2011.1379	Esti Arwanti	Napoletana	Bintan	Lagoon	FBS	07-Aug-2013
31	D3.VII.2011.1432	Yuni Sartika	Gastadella	Bintan	Lagoon	FBP	07-Aug-2013
32	D3.VII.2011.1352	Bagas Prayogo	Ortolana	Bintan	Lagoon	FBP	07-Aug-2013
33	D3.VII.2011.1310	Melissa Puspita Wijaya	Rustica	Bintan	Lagoon	FBP	07-Aug-2013
34	D3.VII.2011.1295	Rindy Kartika Dewi	Capricciosa	Bintan	Lagoon	FBP	07-Aug-2013

4.6 Contoh Kasus Pengujian Sistem

Pengujian sistem ini memiliki beberapa tujuan diantaranya yaitu untuk mengetahui apakah sistem yang peneliti buat sudah dapat bekerja sesuai dengan apa yang diharapkan dan untuk mencari akurasi dari penggunaan metode algoritma *Simple Additive Weighting* (SAW) dengan menggunakan data mahasiswa.

Untuk memastikan bahwasanya program aplikasi yang telah dibuat dapat berjalan dengan baik serta untuk mengetahui apakah masih terjadi bug atau kesalahan pada sistem yang dibuat maka dilakukan pengujian fungsional serta validitas dari program tersebut.

Berikut Tabel hasil pengujian sistem informasi dan seleksi job training dengan simple additive weighting :

Tabel 5. Hasil Pengujian Program

No	Pengujian	Input	Output	Hasil
1	Proses Login	memasukkan AkunUser dan Password	Jika akun benar Halaman Utama ditampilkan selain itu muncul pesan bahwa akun tidak benar	Berjalan
2	Proses Pengolahan Data Angkatan	Mengisikan form angkatan, penggunaan tombol Tambah, Simpan dan Edit	Jika tombol tambah di klik muncul form Angkatan dan ketika tombol simpan diklik data akan tersimpan dan akan dimunculkan daftar Angkatan yang sudah tersimpan dalam database sedangkan tombol edit digunakan untuk mengubah data Angkatan	Berjalan
3	Proses Pengolahan Data Hotel	Mengisikan form Hotel, penggunaan tombol Tambah, Simpan dan Edit	Jika tombol tambah di klik muncul form Hotel dan ketika tombol simpan diklik data akan tersimpan dan akan dimunculkan daftar Hotel yang sudah tersimpan dalam database sedangkan tombol edit digunakan untuk mengubah data Hotel	Berjalan
4	Proses Pengolahan Data Departement	Mengisikan form Departement, penggunaan tombol Tambah, Simpan dan Edit	Jika tombol tambah di klik muncul form Departement dan ketika tombol simpan diklik data akan tersimpan dan akan dimunculkan daftar Departement yang sudah tersimpan dalam database sedangkan tombol edit digunakan untuk mengubah data Departement	Berjalan
5	Proses Pengolahan Data Kriteria	Mengisikan form Kriteria, penggunaan tombol Tambah, Simpan dan Edit	Jika tombol tambah di klik muncul form Kriteria dan ketika tombol simpan diklik data akan tersimpan dan akan dimunculkan daftar Kriteria yang sudah tersimpan dalam database sedangkan tombol edit digunakan untuk	Berjalan

No	Pengujian	Input	Output	Hasil
			mengubah data Kriteria	
6	Proses Pengolahan Data User	Mengisikan form User, penggunaan tombol Tambah, Simpan dan Edit	Jika tombol tambah di klik muncul form User dan ketika tombol simpan diklik data akan tersimpan dan akan dimunculkan daftar User yang sudah tersimpan dalam database sedangkan tombol edit digunakan untuk mengubah data User	Berjalan
7	Proses Pengolahan Data Kelas	Mengisikan form Kelas, penggunaan tombol Tambah, Simpan dan Edit	Jika tombol tambah di klik muncul form Kelas dan ketika tombol simpan diklik data akan tersimpan dan akan dimunculkan daftar Kelas yang sudah tersimpan dalam database sedangkan tombol edit digunakan untuk mengubah data Kelas	Berjalan
8	Proses Pengolahan Data Mahasiswa	Mengisikan form Mahasiswa, penggunaan tombol Tambah, Simpan dan Edit	Jika tombol tambah di klik muncul form Mahasiswa dan ketika tombol simpan diklik data akan tersimpan dan akan dimunculkan daftar Mahasiswa yang sudah tersimpan dalam database sedangkan tombol edit digunakan untuk mengubah data Mahasiswa	Berjalan
9	Proses Pengolahan Pembobotan Kriteria	Mengisikan form Pembobotan Kriteria, penggunaan tombol Tambah, Simpan, Edit dan Hapus	Jika tombol tambah di klik muncul form Pembobotan dan ketika tombol simpan diklik data akan tersimpan dan akan dimunculkan daftar Pembobotan Kriteria yang sudah tersimpan dalam database sedangkan tombol edit dan hapus digunakan untuk memanipulasi data yang sudah ada	Berjalan
10	Proses Pengolahan Berkas Seleksi Mahasiswa	Mengisikan form Berkas seleksi, penggunaan tombol Tambah, Simpan, Edit dan Hapus	Jika tombol tambah di klik muncul form berkas seleksi dan ketika tombol simpan diklik data akan tersimpan dan akan	Berjalan

No	Pengujian	Input	Output	Hasil
			dimunculkan daftar hasil berkas seleksi yang sudah tersimpan dalam database sedangkan tombol edit dan hapus digunakan untuk memanipulasi data yang sudah ada	
11	Proses Pengolahan Data Seleksi Job Training	Mengisikan form seleksi OJT dan penggunaan tombol Cari	Jika Form sudah terisi tombol cari di klik akan menampilkan daftar hasil perangkingan mahasiswa berdasar perhitungan menggunakan metode Saw, jika form masih ada yang kosong atau pencarian data tidak sesuai dengan isian form maka muncul pesan	Berjalan
12	Proses Pengolahan Data distribusi OJT	Mengisikan form Distribusi, penggunaan tombol Tambah, Simpan, Edit, Hapus dan Resign	Jika tombol tambah di klik muncul form distribusi dan ketika tombol simpan diklik data akan tersimpan dan akan dimunculkan daftar hasil distribusi mahasiswa yang sudah tersimpan dalam database sedangkan tombol edit dan hapus digunakan untuk memanipulasi data yang sudah ada serta untuk tombol resign untuk menverifikasi data mahasiswa yang tidak menyelesaikan OJT sampai akhir	Berjalan
13	Proses Pencetakan Laporan	Penggunaan tombol cetak semua dan cetak sebagian sesuai dengan ketentuan tombol yang ada	Jika tombol pencetakan diklik akan dimunculkan daftar pencetakan data sesuai dengan tombol cetak yang dipilih pada menu laporan	Berjalan

Pada uji coba sistem ini digunakan beberapa sample data mahasiswa dimana telah dipilih data mahasiswa yang mempunyai tujuan

hotel yang sama. Berikut ini langkah untuk mengukur akurasi algoritma metode *simple additive weighting* :

Menentukan kriteria Hotel dan Departement yang akan dipilih. Data yang dipilih mengacu ke satu lokasi job training dalam contoh ini dipilih data dengan tujuan job training yaitu di Hotel Grand Hyatt yang bertempat di pulau Bali dengan posisi / Departement yang dipilih adalah di bagian Food and Beverage Services.

Tabel 6. Kriteria dan Bobot

Kriteria	Keterangan	Nilai Bobot
C ₁	Basic Communication Skill	20
C ₂	Basic Hotel Operation Skill	20
C ₃	Index Prestasi Kumulatif	20
C ₄	Short Course	5
C ₅	Semester Pendek	5
C ₆	Grooming	10
C ₇	Attitude	10
C ₈	Kedisiplinan	10
Total Bobot dalam %		100%

Setelah kriteria ditetapkan berikut beberapa sample data mahasiswa yang akan digunakan untuk pengujian system.

Tabel 7. data siswa dan hasil nilai :

No	NIM	Nama Mahasiswa	BCS	HOS	IPK	SC	SP	G	A	K
1	D3.VII.2011.1298	Putra Denta Ramadhan	68	90	3,5	3	0	85	75	75
2	D3.VII.2011.1419	Alfian Ilham Maulana	70	72	3,7	4	0	75	70	82
3	D3.VII.2011.1368	Triwiyono Hadi	77	68	3,8	4	0	70	80	85

Dari tabel 10 diatas kemudian setiap kriteria di masukkan kedalam matrik X kemudian di normalisasi menggunakan metode SAW sehingga menjadi matrik R menggunakan Formula normalisasi:

Formula normalisasi :

$$r_{ij} = \begin{cases} \frac{x_{ij}}{\text{Max}_i x_{ij}} & \text{Jika } j \text{ Adalah Atribut keuntungan (benefit)} \\ \frac{\text{Min}_i x_{ij}}{x_{ij}} & \text{Jika } j \text{ Adalah Atribut biaya (cost)} \end{cases} \quad (1)$$

Keterangan :

r_{ij} = rating kinerja ternormalisasi

Max_{ij} = nilai maksimum dari setiap baris dan kolom

Min_{ij} = nilai minimum dari setiap baris dan kolom

X_{ij} = baris dan kolom dari matriks

Matrik X :

$$X = \begin{bmatrix} 68 & 90 & 3.5 & 3 & 0 & 85 & 75 & 75 \\ 70 & 72 & 3.7 & 4 & 0 & 75 & 70 & 82 \\ 77 & 68 & 3.8 & 4 & 0 & 70 & 80 & 85 \end{bmatrix}$$

Matrik R :

$$R = \begin{bmatrix} 0.88 & 1 & 0.92 & 0.75 & 1 & 1 & 0.94 & 0.88 \\ 0.91 & 0.80 & 0.97 & 1 & 1 & 0.88 & 0.88 & 0.96 \\ 1 & 0.76 & 1 & 1 & 1 & 0.82 & 1 & 1 \end{bmatrix}$$

Setelah Matrik R ditemukan selanjutnya melakukan perhitungan nilai dari setiap alternative mahasiswa (V) dengan cara mengalikan matrik R dengan

Matrik bobot dari setiap kriteria yang ada (W) :

$$W = [20 \quad 20 \quad 20 \quad 5 \quad 5 \quad 10 \quad 10 \quad 10]$$

$$R = \begin{bmatrix} 0.88 & 1 & 0.92 & 0.75 & 1 & 1 & 0.94 & 0.88 \\ 0.91 & 0.80 & 0.97 & 1 & 1 & 0.88 & 0.88 & 0.96 \\ 1 & 0.76 & 1 & 1 & 1 & 0.82 & 1 & 1 \end{bmatrix}$$

Proses perangkingan :

Nilai preferensi untuk setiap alternatif (Vi) diberikan sebagai :

$$V_i = \sum_{j=1}^n w_j r_{ij} \quad (2)$$

Keterangan :

V_i = Nilai akhir dari alternatif

w_j = Bobot yang telah ditentukan

r_{ij} = Normalisasi matriks

Nilai V_i yang lebih besar mengindikasikan bahwa alternatif lebih terpilih

$$\begin{aligned} V_1 &= (0.88*20)+(1*20)+(0.92*20)+(0.75*5)+(1*5)+(1*10)+(0.94*10)+(0.88*10) \\ &= 17.66 + 20 + 18.42 + 3.75 + 5 + 10 + 9.38 + 8.82 \\ &= 93.02 \end{aligned}$$

$$\begin{aligned} V_2 &= (0.91*20)+(0.80*20)+(0.97*20)+(1*5)+(1*5)+(0.88*10)+(0.88*10)+(0.96*10) \\ &= 18.18 + 16 + 19.47 + 5 + 5 + 8.82 + 8.75 + 9.65 \\ &= 90.87 \end{aligned}$$

$$\begin{aligned} V_3 &= (1*20)+(0.76*20)+(1*20)+(1*5)+(1*5)+(0.82*10)+(1*10)+(1*10) \\ &= 20 + 15.11 + 20 + 5 + 5 + 8.24 + 10 + 10 \\ &= 93.34 \end{aligned}$$

Hasilnya adalah nilai terbesar diperoleh pada V_2 berarti alternative terbaik jatuh pada Mahasiswa Triwiyono Hadi.

Dari hasil perhitungan manual tersebut juga dapat kita bandingkan dengan perhitungan yang ada pada sistem yang mana terjadi selisih hasil akhir kurang lebih sekitar 0.01 yang mana mengindikasikan bahwasanya perhitungan sistem yang telah dibuat dapat dikatakan masih sesuai dengan yang diharapkan.

Agar program tersebut dapat menghasilkan dukungan data secara maksimal dengan menggunakan metode SAW maka perlu diperhatikan beberapa ketentuan :

1. Diberikan Batasan Minimal sebagai nilai pembanding yang dijadikan acuan sistem dalam melakukan perangkingan suatu data
2. Data yang akan di seleksi lebih baik lebih dari satu data karena proses perangkingan yang dilakukan oleh sistem merupakan hasil perbandingan nilai dari data yang satu dengan data yang lainnya.